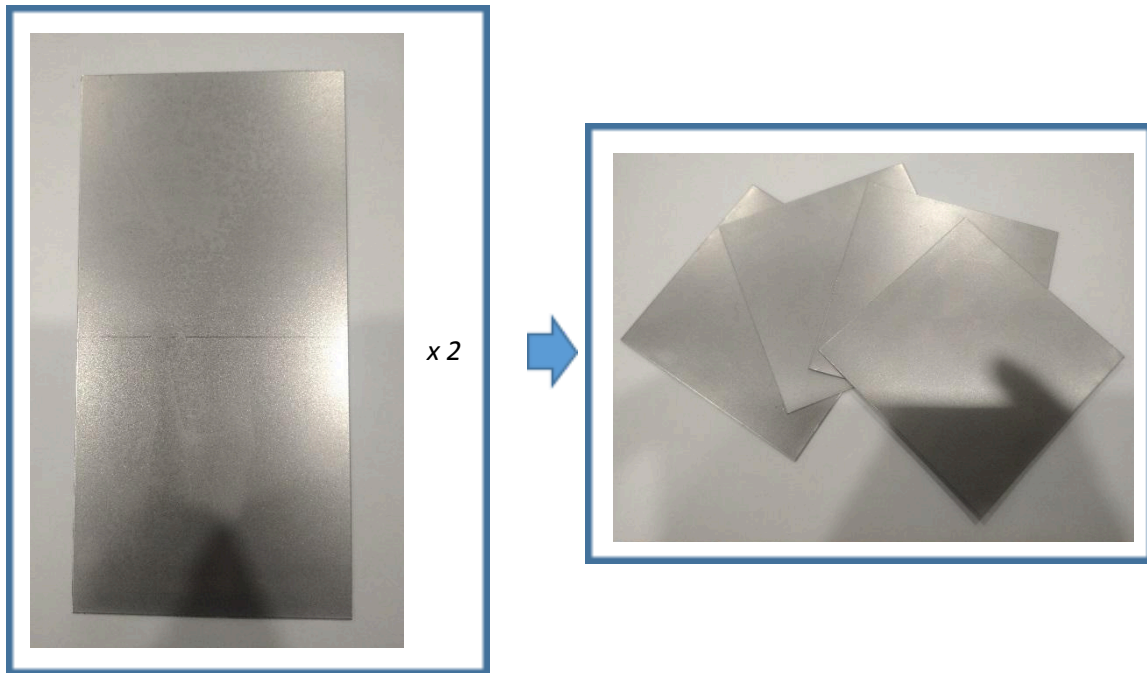


KUBOAREN PRAKTIKA / PRACTICA DEL CUBO

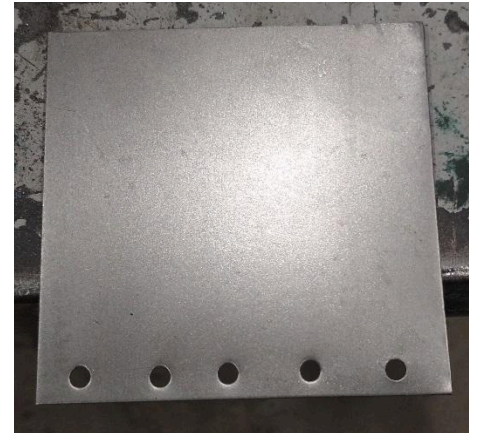
- 2 txapa estandar hartu (200x100mm) eta bakoitza bi zati berdinetan moztu, tamaina berdineko 4 txapa lortuz (100x100 mm).
- *Coger dos chapas estandar (200x100mm) y cortar cada una en dos partes iguales, consiguiendo 4 chapas del mismo tamaño (100x100 mm).*



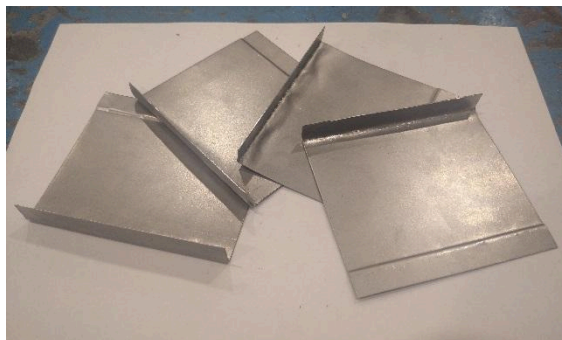
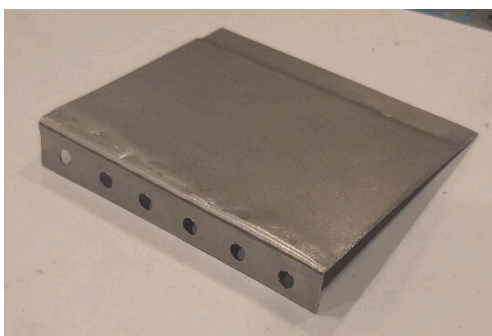
- Txapa bakoitzaren alde batean solape bat egin. Txapa bakoitzean norberaren izena jarri beharko da, irudian agertzen den lekuan (aurretik eta atzetik).
- *Hacer un solape en un lado de cada chapa. Habrá que poner el nombre del alumno/a en cada chapa, en el lugar que se define en la imagen (por delante y por detrás).*



- 2 txapetan 5 zulo egin solapearen kontrako aldean.
- *Realizar 5 agujeros en 2 de las chapas, en la parte contraria al solape.*



- Tas (edo ingudea) eta mailukarekin 90°-ko angelua sortu solapearen kontrako aldean txapa guztietan (solapeak duen zabalera berdina errespetatuz). Solapearen norabidea kontutan hartuz, txapa behar bezala okertu.
- *Con la ayuda del tas (o yunque) y martillo, realizar un angulo de 90° en la parte contraria del solape en todas las chapas (respetando la misma anchura del solape). Teniendo en cuenta el sentido del solape, realizar el doblado de la forma correcta.*



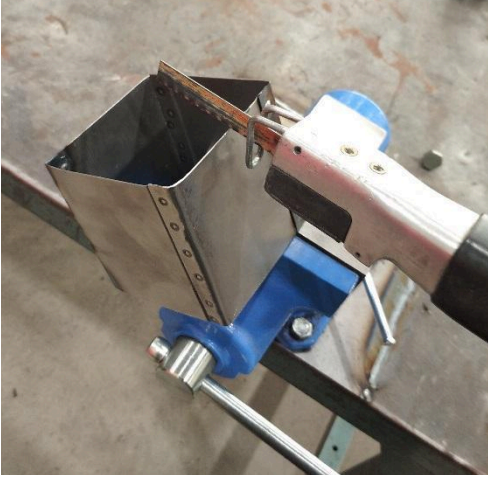
- Txapak elkartu kubo antzeko bat osatuz, zuloak dituzten txapak beraien artean paraleloan jarriz. Angulodun txapa eta solapeduna modu egokian gainjarri.
- *Juntar las chapas de manera que formen una especie de cubo, colocando las chapas que tienen agujeros de forma paralela entre sí. Colocar de manera correcta la chapa con solape y la chapa con ángulo.*
- Zuloak dituen ertza eta solapea MIG makinaz soldatu, zuloak tapoi puntuzko soldaduraz estaliz. Mordaza erabili txapak ondo elkartu eta zentratzeko.
- *Soldar la esquina de los agujeros y el solape utilizando la máquina MIG, cubriendo los agujeros mediante soldadura por punto tapón. Utilizar la mordaza para juntar y centrar bien las chapas.*



- Zulo gabeko angulodun ertza eta ondoko txaparen solapea puntuzko erresistentzia bidezko soldadura makinarekin elkartu.
- *Unir la esquina con ángulo y la chapa con solape con la máquina de soldadura por puntos de resistencia.*



- Behin kuboia bukatuta, honen alde bat alderik alde moztuko da zerra pneumatikoarekin.
- *Una vez completado el cubo, se cortará uno de sus lados de arriba abajo con la sierra neumática.*



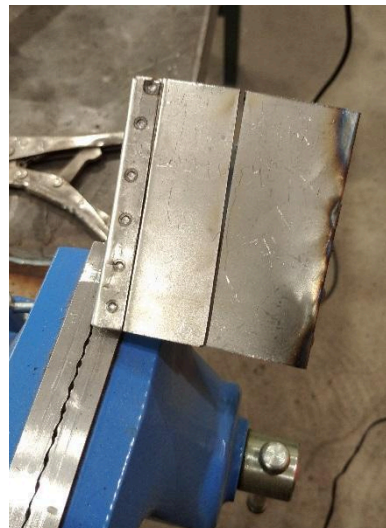
- MIG soldadura makina erabiliz, egindako mozketa soldatu puntuz puntu bidezko teknika erabiliz.
- *Usando la máquina de soldadura MIG, soldar el corte realizado mediante la técnica de punto por punto.*



- Amoladora erabiliz, soldadura puntuak jan eta txaparen gainazala berdindu.
- *Usando la amoladora, comer los puntos de soldadura e igualar la superficie de la chapa.*



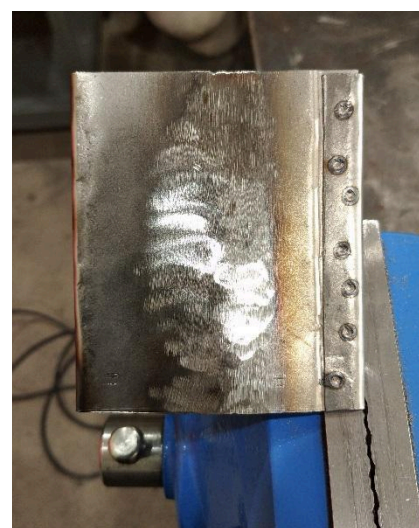
- Amoladora erabiliz, moztutako aldearen kontrakoa alderik alde moztuko da.
- *Usando la amoladora, se cortará de lado a lado la parte opuesta a la parte cortada anteriormente.*



- MIG soldadura makina erabiliz, egindako mozketa soldatu puntuz puntu bidezko teknika erabiliz.
- *Usando la máquina de soldadura MIG, soldar el corte realizado mediante la técnica de punto por punto.*



- Amoladora erabiliz, soldadura puntuak jan eta txaparen gainazala berdindu.
- *Usando la amoladora, comer los puntos de soldadura e igualar la superficie de la chapa.*



Kontutan hartuko dena / *Se tendrá en cuenta:*

- Txapen lautasuna / *Planitud de las chapas.*
- Txapen arteko zuzentasuna / *Rectitud entre las chapas.*
- Zuloen arteko distantziaren parekotasuna eta hauen zentrutasuna / *Uniformidad en la distancia entre agujeros y el centrado de los mismos.*
- Soldadura puntuen arteko distantziaren parekotasuna eta zuzentasuna / *Uniformidad en la distancia entre puntos de soldadura y altura de los mismos.*
- Soldadura puntuen kalitatea / *Calidad de los puntos de soldadura.*
- Amoladorekin lortutako gainazalaren kalitatea / *Calidad de la superficie lograda con la amoladora.*
- Itxura orokorra / *Aspecto general.*

LAN OSAGARRIA / TRABAJO COMPLEMENTARIO

Praktika guztiaren prozesua pausuz pausu azaldu beharko da idatzizko dokumentu batean. Prozesuko sekuentzia guztiak idazteaz gain, emandako pausu bakoitzaren argazki bat eskatuko da. Argazki hauek, egindako pausua ahalik eta hoberen erakutsi beharko dut. Beharrezkoa izanez gero, argazki bat baino gehiago onartuko da, sekuentzia bakoitzeko gehienez bi argazki aukeratuz. Argazki bakoitzean erakusten den txapan, ikaslearen izena argi eta garbi azaldu beharko da.

Bestalde, praktika egiterako orduan suertatu diren arazoak azalduko dira, hauek agertzearen arrazoiak zeintzuk diren komentatu eta hauetako bakoitzari dagokion irtenbide posible bat planteatuko da.

Se tendrá que explicar el proceso paso a paso en un documento escrito. Aparte de escribir todas las secuencias del proceso, se deberá mostrar una foto de cada paso realizado. Estas fotos deberán representar el paso realizado de la mejor manera posible. En caso de ser necesario, se aceptará más de una foto por secuencia, eligiendo un máximo de dos fotos. En cada chapa que se muestre en la foto, deberá aparecer el nombre del alumno/a de manera clara y legible.

Por otra parte, se explicarán las complicaciones que hayan podido surgir a lo largo de la práctica, el porqué de las mismas y cómo se daría solución a esos problemas en un futuro.